



Commissariat à la Sécurité Alimentaire Observatoire de la Sécurité Alimentaire

FLASH MENSUEL SUR LA SECURITE ALIMENTAIRE EN MAURITANIE

- FAITS SAILLANTS -

- ☛ Faiblesse des disponibilités en eau en milieu rural
- ☛ Premières récoltes des dattes
- ☛ Ouverture à Nouakchott de points de vente de denrées de base
- ☛ Malnutrition dans les zones rurales vulnérables

SITUATION ALIMENTAIRE NATIONALE

Durant ce mois de mai 2004, le couvert végétal se maintient en bonne partie, alors que les ressources en eau se raréfient davantage.

En cette période de grande chaleur, le cheptel connaît des problèmes d'abreuvement dans la quasi-totalité des Wilaya.

L'état sanitaire du bétail est marqué par la persistance de quelques pathologies telles que la Péripneumonie Contagieuse Bovine, les avortements, le botulisme...etc.

Sur le plan agricole, la campagne rizicole de contre saison chaude se poursuit. La récolte des dernières cultures maraîchères continue au Trarza et au Gorgol. Par ailleurs, on assiste aux premières récoltes de la culture du palmier dattier dans les régions du Tagant et de l'Est du pays.

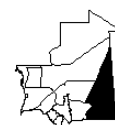
Sur le plan de la santé humaine, on observe une importance des cas de malnutrition dans les zones vulnérables. On note cependant une diminution des cas de paludisme et des diarrhées surtout en Assaba et au Trarza.

La situation des marchés et des approvisionnements est caractérisée par la flambée des prix des produits locaux (haricot, sorgho, maïs s...etc) et du blé ainsi que par l'ouverture de points de vente de denrées alimentaires de base à Nouakchott.

SITUATION ALIMENTAIRE PAR REGION

Hodh Echargui :

La situation des ressources naturelles se caractérise par une diminution nette des ressources en eau : tarissement des eaux de surface et baisse du niveau des puits.



Sur le plan pastoral, la situation est généralement bonne: le couvert végétal se maintient mais la mauvaise répartition des points d'eau sur les zones de parcours pose des problèmes d'abreuvement du bétail. En effet, certaines zones de pâturage sont inexploitablees en cette période de sécheresse à cause du manque d'eau. Notons par ailleurs que ce problème d'eau se pose également pour la consommation humaine.

L'état d'embonpoint du cheptel est bon à l'exception des petits ruminants qui montrent des signes de misère physiologique.

L'approvisionnement en denrées alimentaires de base est globalement régulier mais pratiquement les prix de tous les produits ont connu une hausse ce mois-ci. En effet, le blé est vendu à 100 ou 120 UM/kg, le sorgho à 100 UM, le riz brisure importé à 160 à 180 UM, l'huile à 370 UM/litre, le sucre et le haricot coûtent respectivement 170 et 250 UM/kg. Les prix des animaux destinés à l'abattage ont connu également une forte augmentation. Cette dernière hausse est aggravée par la cherté du carburant qui est à l'origine de l'augmentation des frais de transport des marchandises.

La situation sanitaire et nutritionnelle se caractérise par la recrudescence des maladies liées à la sous-alimentation et la malnutrition (misère physiologique, toux, anémie, fièvre

chronique...etc) qui touchent en cette période de soudure les populations rurales, en particulier celles des Adwaba des communes de Vassala Niéré, de Oum Avnadech, de Boughadoum et de Walata.

Hodh El Gharbi:

La situation des ressources naturelles continue à se dégrader malgré les faibles précipitations enregistrées ce mois-ci, qui ont servi à abreuver temporairement le cheptel.



Au plan pastoral on note une disponibilité relativement importante des pâturages surtout au nord et au sud de la Wilaya. L'état d'embonpoint du cheptel est acceptable, aucune épizootie n'est signalée et l'opération de réalisation des pare feux continue.

La situation des cultures est caractérisée par le début des récoltes du palmier dattier.

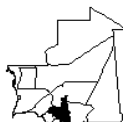
L'approvisionnement des marchés est globalement régulier mais les prix connaissent des flambées importantes. Il s'agit principalement de ceux du blé (100-110 UM/Kg), du sorgho et du haricot (300 UM/kg).

La situation sanitaire est marquée par la persistance du paludisme, des diarrhées et des Infections Respiratoires Aiguës (IRA).

Au plan nutritionnel, les couches les plus vulnérables (enfants de moins de 5 ans et femmes enceintes) souffrent d'anémie et de sous-alimentation. Ce phénomène est surtout observable au niveau des zones frontalières avec le Mali.

Assaba :

La situation des ressources naturelles est bonne dans l'ensemble, malgré l'inexistence des eaux de surface. Notons que des traces de pluie ont été enregistrées aux alentours de Kiffa dans la nuit du 28 mai 2004.



La situation pastorale est globalement bonne. Un feu de brousse a cependant été déclaré au niveau de la Moughataa de Kankossa, mais sans faire des dégâts importants sur le potentiel pastoral.

Au plan de la santé animale, le cheptel est atteint par la Péripleumonie Contagieuse Bovine à Boumdeid et à Kandra (Moughatta de Kiffa), il existe un soupçon de Fièvre de la Vallée du Rift (FVR). Des prélèvements sanguins ont été faits par les services vétérinaires de la Wilaya et envoyés pour analyse à Nouakchott. On signale actuellement de nombreux avortements chez les bovins qui sont probablement causés par cette maladie.

La situation sanitaire et nutritionnelle se caractérise par une diminution des cas de paludisme et des diarrhées, et l'apparition de quelques cas de rougeole dans la Wilaya.

L'approvisionnement alimentaire en denrées de première nécessité est globalement régulier, mais le niveau des prix est élevé surtout en ce qui concerne les produits tels que le blé, le riz, la farine, le sucre, et surtout la viande.

Gorgol :

La situation des ressources naturelles est en dégradation. En effet, les eaux de surface sont inexistantes en dehors du fleuve et de la retenue de Foug Gleita dont les niveaux sont en baisse. Les eaux souterraines sont de plus en plus rares surtout dans l'Aftout, cette situation est aggravée par la vague de chaleur que connaît actuellement la Wilaya (1 fût d'eau coûte 300 UM à M'Bout). D'autre part, les ressources sylvo-pastorales sont soumises à l'intense activité charbonnière et à la pression croissante du cheptel.



Sur le plan des cultures, la campagne maraîchère touche à sa fin avec une production très faible par rapport aux années précédentes.

En irrigué, la contre saison chaude continue à Foug Gleita avec une faible superficie emblavée et un repiquage tardif qui risque d'exposer les champs aux pluies, au stade de maturité. Au niveau du pluvial, les paysans ont commencé la préparation des champs pour l'hivernage (nettoyage, clôture).

La situation pastorale se caractérise par l'abondance des pâturages dans certaines zones de la Wilaya alors que dans d'autres, ils sont rares voire inexistantes. Cette situation a engendré des mouvements de transhumance de bétail dans le Gorgol (y compris le bétail venant d'autres

Wilaya). L'état sanitaire et d'embonpoint du cheptel est satisfaisant, néanmoins, le problème d'eau d'abreuvement se pose dans la plupart des zones de pâturage.

La situation sanitaire de la population se caractérise par l'importance des cas de malnutrition, et des maladies diarrhéiques dans les zones vulnérables, en particulier, chez les femmes enceintes, les personnes âgées et les enfants en bas âge. Cependant, on note une diminution relative des cas de paludisme et des pneumopathies.

Sur le plan de l'approvisionnement on observe une insuffisance de l'offre en blé et en lait en poudre. Les prix sont en hausse (voir tableau).

Les éléments d'alerte précoce signalés ce mois-ci sont la hausse vertigineuse des prix des produits alimentaires de base, la réduction forcée des rations et des nombres de repas par jour dans les zones à risque ainsi que la recrudescence des maladies liées à la malnutrition.

Trarza

La situation des ressources naturelles demeure globalement bonne dans la Wilaya.



En irrigué, la campagne de contre saison chaude se poursuit et les cultures sont à un stade de développement avancé.

Sur le plan maraîcher, les récoltes des légumes continuent.

Au plan pastoral, des réserves de pâturages sont disponibles dans toutes les Moughataa, cependant leur raréfaction autour des villes pousse les producteurs de lait à utiliser davantage les aliments de bétail, ce qui a contribué à l'augmentation de leurs prix. Ainsi le sac de 50 kg de tourteau d'arachide coûte 5200 UM à Rosso alors que la tonne de son de riz de bonne qualité se vend à 70 000 UM.

Sur le plan de la santé animale, quelques cas limités de variole sont signalés chez les petits ruminants dans les Moughataa de Rosso et de R'Kiz. D'autre part, la campagne de vaccination contre les épizooties est terminée avec comme bilan : 32000 têtes vaccinées contre la Péripneumonie Contagieuse Bovine (PPCB), 9347 têtes vaccinées contre la pasteurellose bovine,

2087 têtes vaccinées contre l'anobot et 1600 têtes vaccinées contre la peste des petits ruminants. Par ailleurs, les premiers mouvements de transhumance viennent de débiter vers le Sénégal. La situation sanitaire de la population est stable et l'on note la fin de la campagne de vaccination des enfants de 9 mois à 15 ans contre la rougeole avec un taux de couverture de 96%.

La situation des approvisionnements en denrées alimentaires de base est dans l'ensemble satisfaisante mais les prix sont en hausse (voir tableau des prix).

Tagant :

La situation des ressources naturelles est de plus en plus difficile. Le couvert végétal herbacé se réduit dans plusieurs zones de parcours. Les eaux de surface régressent et le niveau des nappes continue de baisser.



La situation des cultures est marquée par le début de la Guétna (période de cueillette des dattes).

Au plan pastoral, certaines zones de parcours en l'occurrence N'beika, Soudoud, Boubacar Ben Amer sont dépourvues de pâturages à cause de la pression animale alors que d'autres zones en disposent encore.

Le cheptel souffre de parasitoses intestinales, de botulisme, d'antéroteximie et de galle chez les petits ruminants. Dans les localités de N'beika, de Moudjeria, de Boubacar Ben Amer, de Lekcheb et de Tichitt, l'abreuvement du bétail pose un sérieux problème aux éleveurs.

La situation des marchés est caractérisée par la flambée des prix, surtout ceux des céréales tel que le blé dont le kilogramme atteint 120 UM, les céréales traditionnelles et le riz importé. Cette hausse importante des prix des denrées de base est fortement ressentie par les consommateurs.

La situation sanitaire et nutritionnelle est stable. Une mission de la Croix Rouge Italienne est en tournée dans la région pour visiter les CACs déjà fonctionnels.

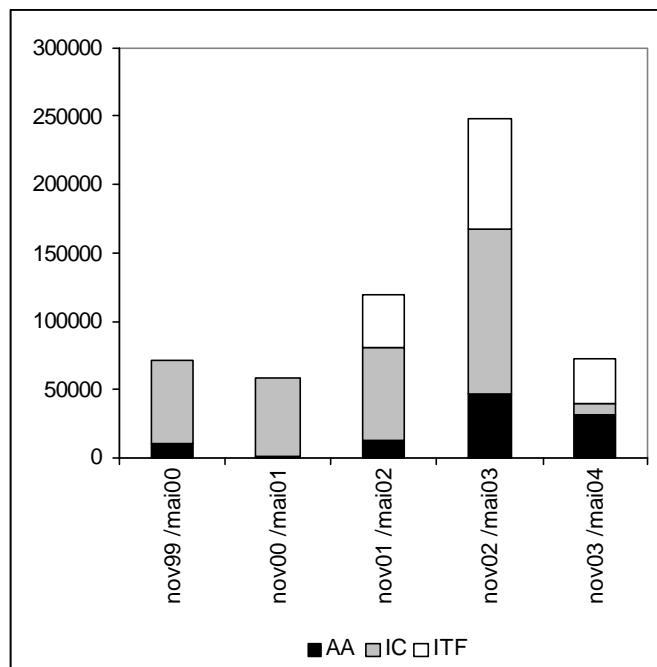
SITUATION DES MARCHES DE NOUAKCHOTT EN MAI 2004

La situation des marchés au cours du mois de mai 2004 a été caractérisée essentiellement par une faiblesse de l'offre en blé, et les quantités disponibles sont vendues à des prix exorbitants. Cet état de fait découle d'un recul important du niveau des quantités importées au cours des derniers mois. En effet, si on observe les importations de blé tendre entre novembre 2003 et mai 2004, on note que la quantité totale de ce produit débarquée au port de Nouakchott n'est que de 72.206 tonnes, contre 248.203 tonnes à la même période de l'année précédente soit trois fois moins. De plus, les quantités importées cette année sont principalement destinées à l'aide alimentaire et à la transformation en farine qui sont respectivement de 31.085 tonnes et 31.821 tonnes. L'importation commerciale qui doit approvisionner directement les marchés n'est que de **9.300 tonnes** contre **121.193 tonnes** durant la même période l'année dernière. Donc, le manque de disponibilité du blé sur le marché est dû à un arrêt des importations commerciales suite à la hausse du prix au niveau international.

Pour faire face à la situation exceptionnelle de cherté des produits alimentaires, le Gouvernement a pris certaines mesures visant à stabiliser les prix et protéger le pouvoir d'achat du citoyen contre la spéculation. Ce plan qui permet de rendre disponible certains produits de première nécessité tels que le blé, le riz, le lait, le sucre, le thé et les oignons, à des prix acceptables consiste à l'ouverture de plus de 200 boutiques réparties au

niveau des différentes Moughataa de Nouakchott. Dans chaque Moughataa, il est prévu d'ouvrir deux entrepôts destinés à assurer un approvisionnement régulier de ces boutiques. Enfin, il faut signaler que ce programme est mis en œuvre en collaboration avec la Fédération du Commerce.

Importation de blé tendre (tonnes)



Source de données : Port Autonome de Nouakchott

AA: Aide alimentaire

IC: Importation commerciale

ITF: Importation destinée à la transformation en farine

Tableau des prix des denrées de base en mai 2004 (UM/kg/litre)

	Néma	Oualata	Adel Bagrou	Rosso	R'kiz	Kaédi	NKTT
Sorgho	100	100	90	150		100	100
Blé	100	120	100	70	110		100
Riz local	150	150	140	100	140	130	130
Huile	360	380	380	320	300	325	320
Pâtes	300	320	300	280	280	300	260
Sucre	160	180	160	140	150	140	130
Viande de mouton	700	600	500	1000	800	800	1100