



## Commissariat à la Sécurité Alimentaire

Observatoire de la Sécurité Alimentaire

# FLASH MENSUEL SUR LA SECURITE ALIMENTAIRE EN MAURITANIE

### - FAITS SAILLANTS -

- ☛ *Menace acridienne au nord et au centre du pays*
- ☛ *Diminution des ressources en eau en milieu rural*
- ☛ *Fin de la campagne maraîchère*
- ☛ *Hausse continue du prix du blé*
- ☛ *Situation sanitaire relativement calme*

### SITUATION ALIMENTAIRE NATIONALE

*En Avril 2004, la situation des ressources naturelles se caractérise par un couvert végétal encore satisfaisant alors que les ressources en eau continuent à diminuer.*

*La situation pastorale est globalement bonne, malgré des problèmes posés au niveau de l'abreuvement du cheptel. L'état sanitaire du bétail est satisfaisant même si on signale des cas d'avortement au Trarza ainsi que des cas de parasitoses, de galle et de botulisme au Tagant.*

*Sur le plan agricole, la campagne maraîchère touche à sa fin dans l'ensemble des Wilaya, la production a été jugée insuffisante cette année sauf, en Adrar et au Hodh El Gharbi. Par contre, celle de contre-saison chaude de riz vient de débiter au Trarza. Il faut souligner que la situation acridienne actuellement préoccupante, cause des dégâts importants sur les pâturages et les dernières cultures (voir encadré).*

*La situation sanitaire et nutritionnelle est calme durant ce mois. On note toutefois, la persistance de la rougeole en Adrar et en Assaba alors qu'on note un léger recul de cette maladie au Trarza.*

*L'approvisionnement en denrées alimentaires de base est globalement régulier. Les prix restent stables à un niveau élevé. On observe, en particulier, une hausse continue de celui du blé.*

### SITUATION ALIMENTAIRE DANS LES REGIONS

#### Hodh El Gharbi

La situation des ressources naturelles est stable par rapport au mois précédent.



Au plan pastoral, la situation est relativement satisfaisante. On ne signale pas d'épizootie ni de feu de brousse ( la campagne d'ouverture de pare-feux continue et a atteint près de 2200 km). Par ailleurs, la campagne de vaccination a concerné 72 065 têtes contre la Péripleumonie Contagieuse Bovine, 65 230 contre le botulisme et 32 403 contre le charbon symptomatique.

Sur le plan agricole, les récoltes du maraîchage se poursuivent. La production relativement bonne cette année mais les prix des légumes sont assez élevés.

L'approvisionnement en denrées alimentaires de base est régulier mais les prix restent stables à un niveau élevé. En effet le kilogramme de sorgho se négocie à 100-120 UM et celui du blé à 100 UM.

Signalons par ailleurs que la ville d'Aïoun avec ses 12 000 habitants connaît actuellement de sérieux problèmes d'approvisionnement en eau potable qui seraient dus à une mauvaise répartition des ressources en eaux.

#### Assaba

La situation des ressources naturelles se caractérise par le tarissement de la quasi-totalité des mares. Actuellement, l'abreuvement du bétail se fait à partir des puisards.



La situation pastorale est bonne dans l'ensemble. Aucune épizootie contagieuse n'a été signalée dans la Wilaya. Au niveau de Kankossa, Kiffa et Boumdeid, il existe encore d'importantes poches de pâturages alors que du côté de Barkéol on signale des grandes zones dénudées surtout dans la partie nord et nord ouest de la Moughataa.

L'approvisionnement en produits alimentaires de base est régulier mais les prix continuent à augmenter dans l'ensemble de la Wilaya. Ainsi le kilogramme du blé se vend à 120 UM et celui du riz à 180.

La situation sanitaire et nutritionnelle de la population est marquée par une légère diminution des cas de paludisme et de diarrhées durant ce mois. D'autre part, des cas de rougeole sont signalés dans presque toute la Wilaya.

### Brakna

La situation des ressources naturelles se caractérise par l'assèchement complet des eaux de surface. L'abreuvement du cheptel se fait actuellement à partir des puits pastoraux.



Sur le plan pastoral, le couvert végétal est encore suffisant et l'état d'embonpoint du cheptel est bon. La campagne de vaccination organisée par les services régionaux du Ministère du Développement Rural et de l'Environnement se poursuit actuellement. Les principales maladies traitées sont la pneumopathie contagieuse bovine, le botulisme et la clavelée.

La campagne maraîchère est en phase finale de récolte dans les différentes communes de la Wilaya.

L'approvisionnement en denrées alimentaires de base est relativement régulier mais à des prix élevés. Certains produits tels que le blé et le sorgho sont actuellement rares sur les marchés.

La situation sanitaire et nutritionnelle est marquée par la fréquence des maladies telles que les diarrhées, le paludisme et les maladies respiratoires.

Sur le plan nutritionnel, on note l'existence de quelques foyers de malnutrition dans l'Aftout. Signalons par ailleurs, que les CACs et les CRENS encadrés par la Direction Régionale de la Protection Sanitaire et Sociale (DRPSS) sont actuellement fermés.

D'autre part, dans le cadre du programme VCT/Urgence, le CSA distribue actuellement d'importantes quantités de vivres soit 1700 tonnes tous produits confondus. Cette opération est menée conjointement avec les ONGs : FLM, WORLD VISION, et OXFAM Grande Bretagne.

### Trarza

La situation des ressources naturelles demeure globalement bonne dans la Wilaya.



La situation des cultures se caractérise par la poursuite de la campagne de contre-saison chaude de riz ainsi que la campagne maraîchère. Les superficies aménagées en campagne de contre-saison du riz sont estimées à 2730 ha dont 436 ha représentent la part des coopératives (petits exploitants). La SONIMEX a mis en vente au profit des agriculteurs 500 tonnes d'engrais soit 180 kg/ha à raison de 35 UM le kg.

La situation pastorale est bonne. Des réserves de pâturages sont disponibles dans toutes les Moughataa. La situation du cheptel est satisfaisante mais l'on note une apparition d'avortements chez les bovins et les petits ruminants. Des investigations sont en cours pour préciser les causes et ce parallèlement à la poursuite de la campagne de vaccination.

La situation des approvisionnements en denrées alimentaires de base est satisfaisante mais les prix sont à des niveaux élevés.

La situation sanitaire et nutritionnelle de la population est calme après le recul de la rougeole. D'ailleurs, une campagne de vaccination des enfants de 9 à 15 mois est en cours. D'autre part, une distribution de doses de vitamine A a profité aux enfants de 6 mois à 5 ans.

### Adrar

La situation des ressources naturelles se caractérise par le dessèchement du couvert végétal bien que le niveau de la nappe phréatique reste satisfaisant.



La situation pastorale est relativement bonne. Les pâturages sont abondants mais l'eau d'abreuvement commence à poser des problèmes dans certaines zones de la Wilaya en l'occurrence à El Maleh, Lemssaidi, Lebhair Imougyane, etc.

Sur le plan agricole c'est la fin de la campagne maraîchère. La production de cette typologie est jugée satisfaisante cette année et l'achat par la Sonimex du surplus a eu un effet positif sur le revenu des producteurs.

La culture du palmier dattier se déroule normalement et les fruits sont au stade de développement. On signale toutefois la présence de l'acariose et des essais de criquets au stade larvaire. Ces traitements sont en cours.

L'approvisionnement des marchés en denrées alimentaires est satisfaisant à des prix assez élevés. Le kilogramme de blé se négocie actuellement à plus de 100 UM.

La situation sanitaire et nutritionnelle est marquée par la réduction sensible des cas de diarrhées et des pneumopathies. Par contre on note une augmentation des cas d'avitaminose et l'apparition de 16 cas de rougeole à Ghallaouiya.

Certains éléments d'alerte précoce sont observés dont : la vente d'animaux reproducteurs, l'exode continu d'actifs, et l'accroissement du nombre des maladies liées à la malnutrition.

### Tagant

La situation des ressources naturelles se caractérise par une réduction du couvert végétal et une baisse du niveau des eaux souterraines.



La situation pastorale est généralement bonne malgré un déséquilibre qui s'amorce au niveau de la Wilaya. En effet, les pâturages se réduisent dans une grande partie de la Wilaya alors qu'ils sont encore abondants sur l'axe Soudoud - N'beika - Tensigh.

L'abreuvement du cheptel pose également de sérieux problèmes dans les communes de Moudjeria, de Tichitt, de Lekcheb, de N'beika et de Boubacar Ben Amer.

La situation sanitaire du cheptel est marquée par des maladies comme le botulisme, les parasitoses intestinales et la galle chez les petits ruminants.

En ce qui concerne les cultures, les récoltes maraîchères sont

en cours, et les légumes sont disponibles à des prix abordables.

La culture du palmier dattier promet une bonne production compte tenu de l'état d'évolution du cycle de développement.

La situation sanitaire et nutritionnelle se caractérise par une recrudescence des cas de paludisme et des infections respiratoires aiguës.

Dix Centres d'Alimentation Communautaire (CACs) sont ouverts et déjà opérationnels dans la Wilaya, où la Croix Rouge Italienne compte ouvrir une antenne.

L'approvisionnement de la Wilaya en denrées alimentaires de base est globalement régulier mais avec une forte hausse des prix. On note aussi la rareté des céréales traditionnelles et la flambée de prix du blé dont le kg est actuellement vendu à 100 UM.

Seul le poisson a connu une baisse de prix du fait de l'ouverture d'une deuxième poissonnerie à Tidjikja.

## LA SITUATION ACRIDIENNE NATIONALE ACTUELLE

*Après une brève accalmie en février, la situation acridienne est devenue très préoccupante durant ce mois d'avril. En effet des essaims en début de formation sont observés au nord et au centre du pays et constituent une menace continue pour la production oasienne et le couvert végétal pâturages.*

*Au niveau des régions du Tiris Zemmour, de l'Adrar et de l'Inchiri, les sites observés connaissent différentes phases de développement. Les premiers sites se caractérisent par des éclosions qui ont donné une importante population larvaire alors qu'au niveau des seconds, on note une forte présence de groupes et d'essaims de jeunes ailés et d'ailés matures.*

*Les densités et tailles des bandes larvaires varient respectivement suivant cet ordre : au Tiris : de 12 à 200 larves/m<sup>2</sup> et 25 à 2000m<sup>2</sup> en Inchiri : de 2 à 20 larves/m<sup>2</sup> et jusqu'à 3000/m<sup>2</sup>, en Adrar : de 40 à 500 larves/m<sup>2</sup>. D'autre part, l'extension des essaims est importante surtout au Tiris et en Adrar où les densités et les tailles atteignent respectivement 22 à 850 individus/m<sup>2</sup> et 50 à 300 ha, 40 à 500 individus/m<sup>2</sup> et 15 à 160 ha.*

*Jusqu'à fin avril, une superficie de plus de 317300 ha a été traitée pendant 1863 opérations de traitement manuel et motorisé. Ces opérations ont pu être réalisées grâce à un dispositif qui s'organise comme suit :*

*- un dispositif d'intervention terrestre constitué de 12 équipes nationales dont 3 en Adrar, 2 en Inchiri et 7 au Tiris Zemmour.*

*- un dispositif d'intervention aérien constitué d'un avion de l'armée nationale et un hélicoptère dauphin.*

(Source Claa 2004)

## EVOLUTION DES PRIX DES DENREES ALIMENTAIRES DE BASE A NOUAKCHOTT

La situation des prix des produits alimentaires de base à Nouakchott entre le mois de mars et celui d'avril 2004 est restée quasiment stable. Elle est toujours caractérisée par un niveau très élevé dans l'ensemble.

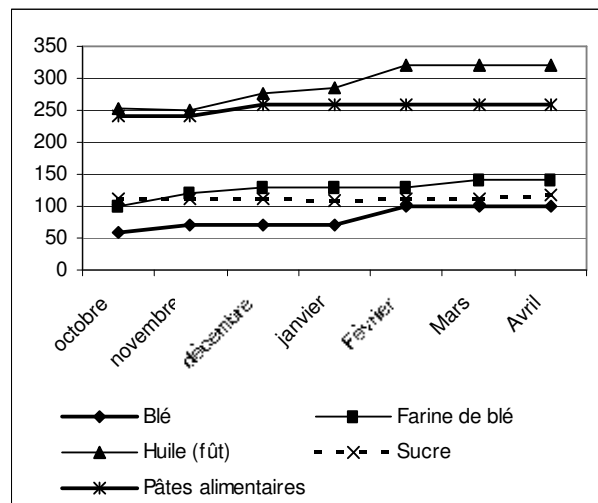
On peut repartir les produits alimentaires de base en produits importés, en produits locaux, et les viandes. Concernant les produits alimentaires importés, on note depuis le mois de février une stabilité des prix à un niveau élevé, notamment pour le blé, ses produits dérivés et l'huile. Exceptionnellement, les prix du sucre et du riz importé n'ont pas évolué depuis octobre.

Quant à l'évolution des prix des produits locaux, seul le sorgho et le haricot ont connu un certain changement entre mars et avril. Le prix du sorgho qui est à un niveau acceptable avait connu une légère hausse en mars, mais qui s'est vite résorbé suite à une augmentation de l'offre sur les marchés. S'agissant du haricot, la production a été faible cette année, ce qui explique cette hausse significative qu'on observe en ce mois d'avril.

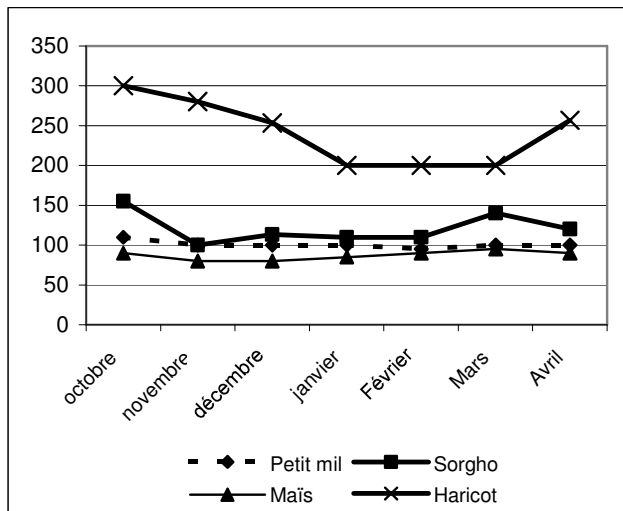
Enfin les viandes rouges on connu depuis le début de l'année une augmentation de prix sans précédent due à la cherté du bétail sur pied (cf les flashs précédents).

Entre mars et avril, on constate une stabilisation des prix de ces produits en dehors de la viande de mouton qui a connu une légère baisse sans doute occasionnée par un acheminement important de bétail sur pied durant la période de la fête de Mouloud.

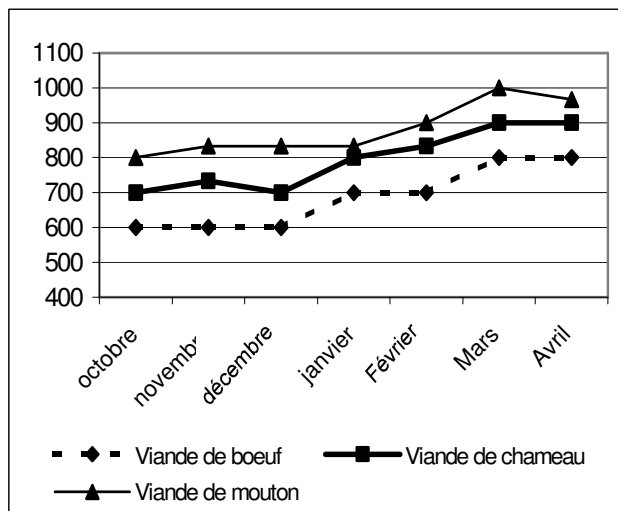
## Evolution des prix des principales denrées importées (Nouakchott, UM/kg ou litre)



### Evolution des prix des produits locaux (Nouakchott, UM/kg)



### Evolution des prix des viandes rouges (Nouakchott, UM/kg)



### Comparaison des prix des produits alimentaires de base entre avril 2003 et avril 2004

La comparaison des prix enregistrés en avril 2004 avec ceux d'avril 2003 montre d'une manière générale que les produits alimentaires de base ont connu une hausse importante de prix cette année. Toutefois, il est à remarquer que les

prix des produits locaux sont restés stables par rapport à l'année précédente hormis celui du sorgho qui a connu une baisse significative (voir histogramme suivant).

