



Commissariat à la Sécurité Alimentaire Observatoire de la Sécurité Alimentaire

FLASH MENSUEL SUR LA SECURITE ALIMENTAIRE EN MAURITANIE

Avec Supplément Plan d'Urgence

– FAITS SAILLANTS –

- ☛ Premiers résultats positifs du plan d'urgence qui se poursuit normalement;
- ☛ Liste définitive des zones à risque alimentaire en 2003 ;
- ☛ Augmentation importante de la vulnérabilité en milieu rural;
- ☛ Forte baisse de la production des cultures de bas-fonds, du walo et du maraîchage;
- ☛ Recrudescence des maladies liées à la mal nutrition;
- ☛ Baisse de la disponibilité en eau en milieu rural

SITUATION ALIMENTAIRE NATIONALE

On constate au cours de ce mois de mars, un tarissement quasi-complet des eaux de surface et une baisse importante des nappes phréatiques.

La situation pastorale est marquée par un mauvais état d'embonpoint du cheptel et l'apparition de quelques maladies dans plusieurs wilaya: charbon symptomatique, péripneumonie et parasitoses. Les mouvements de transhumance ont été freinés suite à la disponibilité des aliments de bétail dans le cadre du plan d'urgence.

Les cultures, dont les récoltes viennent de s'achever (derrière-barrage, walo et maraîchage), ont enregistré une très faible production.

Au niveau de l'approvisionnement, les prix des produits alimentaires importés restent stables à des niveaux élevés, à l'exception du blé. En effet le prix de cette denrée a fortement baissé suite aux opérations de vente à prix réduit du plan d'urgence. L'offre des céréales traditionnelles est cependant faible, malgré la mise sur les marchés des dernières récoltes du walo et du derrière-barrage.

La situation alimentaire et nutritionnelle s'est améliorée suite aux opérations du plan d'urgence. On note cependant la persistance des maladies liées à la malnutrition telles que les avitaminoses, les anémies, la cécité nocturne et les diarrhées.

On observe encore quelques indicateurs d'alerte précoce, en particulier, au Gorgol, au Brakna, et au Guidimagha. Il s'agit de: la réduction du nombre de repas, l'exode d'actifs et la vente de femelles reproductrices.

Hodh Echargui :



Les ressources naturelles sont en dégradation continue: les pâturages herbacés sont très réduits et les eaux de surface sont très rares.

Au plan pastoral, la situation est difficile. Seules le Dhar de Néma et la mince bande située au sud de la Wilaya entre El Mebrouk (Djigueni) et Amourj renferment des pâturages, mais leur exploitation est rendue très difficile à cause du manque d'eau. En conséquence, ces zones se vident de leurs troupeaux, qui vont en transhumance au Mali. C'est le cas, en particulier, des Moughataa de Djiguenni, de Timbedgha et de Bassiknou.

L'état sanitaire du cheptel est préoccupant. Les bêtes souffrent de misère physiologique et de maladies telles que la péripneumonie et l'antérotéximie.

La baisse drastique des récoltes, au niveau du pluvial, du derrière-barrage et du bas-fond, pose de sérieux problèmes alimentaires pour les populations des Moughataas de la bande frontalière avec le Mali, essentiellement constituées d'agriculteurs.

La situation alimentaire qui dépend en grande partie de l'agriculture et de l'élevage est actuellement très difficile. Compte tenu de la prédominance de la pauvreté dans le milieu rural de la wilaya, les populations de plusieurs villages présentent des signes de malnutrition et des maladies telles que les avitaminoses, les anémies et la cécité nocturne. On note par ailleurs le manque de protéines provenant de la viande et du lait, aliments qui deviennent de plus en plus rare dans la quasi-totalité des communes, qu'elles soient agricoles ou pastorales.

Hodh El Gharbi :



La situation des ressources naturelles est très inquiétante: elle se caractérise par une dégradation accélérée du couvert végétal et un manque d'eau.

Au plan pastoral, les poches de pâturages situées dans les communes de Ain Varba, de Touil, de Voulaniya, et de Medbougou, continuent à se dégrader à cause de la forte pression animale.

Sur le plan vétérinaire, on signale plusieurs cas de péripneumonie contagieuse bovine (PPCB), le charbon symptomatique et la misère physiologique. La large campagne de vaccination entreprise il y a presque deux mois, se poursuit normalement et concerne toutes les espèces.

On note une baisse importante de la production dans les cultures derrière barrages dont les récoltes touchent à leur fin. L'activité maraîchère s'est achevée dans certaines communes, alors qu'elle vient de débuter dans la zone de l'Affolé sous la supervision de l'ONG SLODA. Cette typologie de culture reste confrontée au manque d'eau et de matériel horticole.

L'approvisionnement en denrées alimentaires de base importées reste stable à des prix relativement élevés. Par contre celui des denrées alimentaires locales est globalement faible, malgré une légère amélioration grâce aux dernières récoltes du derrière-barrage (voir tableau des prix).

La situation sanitaire des populations se caractérise par une hausse importante des cas de paludisme, de diarrhées sanglantes et de pneumopathies. Une recrudescence des cas de rougeole est observée. Le nombre de cas a atteint 115 depuis le début de cette année. La maladie se propage rapidement et les localités de Touil, Boutectec, Tamchekett, Douerare, Tintane, Medbouyou, Sava, et Agharghar sont les plus touchées. Par ailleurs des cas de goitre et de naissances inférieures à 2,5 kg ont été signalés.

Les maladies liées à la malnutrition telles que les anémies et les avitaminoses sont très fréquentes. Elles touchent surtout les femmes enceintes et les enfants de moins de cinq ans.

Assaba :



La situation des ressources naturelles se caractérise par un tarissement quasi-complet des eaux de surface (Tamourett et Oueds).

Sur le plan agricole, les cultures des récoltes des bas-fonds sont médiocres. Quelques cultures maraîchères existent encore dans certaines zones de la Wilaya.

La situation pastorale est marquée par la quasi-inexistence de pâturages qui ne se trouvent plus que dans la bande allant de Tavrarett à Khoungue El Mouhra, dans la zone de Tenaha, et ce malgré le problème d'eau qui se pose avec acuité. Cette bande connaît actuellement une surcharge et une surexploitation du fait de la grande concentration du bétail.

L'état sanitaire du cheptel reste stable; quelques cas de misère physiologiques sont enregistrés avec également un poly parasitisme chez toutes les espèces. En outre, la peste des petits ruminants persiste à la frontière entre Kiffa et Tamchekett (Affolé). Il faut signaler, cependant, que dans le cadre du plan d'urgence, deux équipes motorisées dotées de médicaments sont à pied d'œuvre dans la zone de concentration animale où elles prodiguent différents traitements à titre gracieux.

La situation sanitaire et nutritionnelle de la wilaya est caractérisée par une recrudescence du paludisme (1487 cas ce mois) et des maladies diarrhéiques (325 cas). On signale également des cas de rougeole à Kiffa (34 cas).

Le niveau des approvisionnements en denrées alimentaires de base est régulier dans l'ensemble de la Wilaya. On note actuellement une diminution du prix du blé qui est de 80 UM à 50 UM le kg. Cette baisse est sans doute liée à l'opération de vente de blé entreprise par le CSA dans le cadre du plan d'urgence, depuis février dernier.

On observe l'apparition de certains indicateurs d'alerte précoce tels que l'exode massif de main d'œuvre et de familles entières.

Gorgol :



La dégradation des ressources naturelles continue. Mais c'est surtout le manque d'eau qui constitue un grand défi à relever, particulièrement, pour les populations de l'Aftout.

En effet, le niveau des eaux (de surface et souterraines) est très bas et les villages sont situés à des distances très éloignées des points d'eau. C'est le cas par exemple de la Moughataa de Monguel dont les populations sont les plus touchées par cette crise.

La transhumance du bétail vers les pays voisins est en baisse. Les éleveurs restant sur place s'installent autour des points d'eau afin de profiter de la vente d'aliments de bétail dans le cadre du plan d'urgence.

L'état d'embonpoint du cheptel est en dégradation. Les animaux sont affectés par la misère physiologique favorisant le développement des parasitoses.

La campagne de vaccination continue dans la Wilaya. A M'Bout où cette campagne de vaccination vient de commencer, 2000 vaccins ont été distribués et 6000 autres l'ont été à Maghama, dans le cadre du plan d'urgence.

La production agricole qui vient de s'achever, dans le walo et le derrière-barrage, a été très en dessous des prévisions. Le maraîchage est, quant à lui, au stade de production. Actuellement, les produits maraîchers sont abondants sur les marchés et leurs prix sont en baisse.

Par ailleurs, la campagne de contre saison chaude, prévue dans le cadre du plan d'urgence, pour la production du fourrage (au profit des éleveurs), est actuellement en cours de préparation.

La situation sanitaire est en dégradation surtout dans les zones rurales. En plus des pathologies courantes (paludisme, pneumopathies et diarrhées), qui sont toujours en hausse, on constate l'apparition de diverses maladies telles que : les dermatoses et la bilharziose dans la vallée du fleuve (Foum Gleita et M'Bout). On note également l'apparition de la conjonctivite, de plusieurs cas de rougeole et de coqueluche dans les Moughataa de Monguel et de Kaédi.

Au plan nutritionnel, la situation est également mauvaise : des cas de malnutrition sévère et de goitre sont signalés à Kaédi, à Monguel et à M'Bout.

L'approvisionnement alimentaire est globalement régulier. Les prix des denrées de base importées sont stables. Le blé a connu une baisse de son prix avec le démarrage des opérations de vente dans le cadre du plan d'urgence (de 3300 UM/sac à 2000 UM/sac).

Pour ce qui est des céréales traditionnelles, et malgré les maigres récoltes dans le walo et le derrière-barrage, l'offre reste faible, toutefois leurs prix sont stables.

Les éléments d'alerte signalés pour ce mois sont le manque d'eau potable et la soif dans l'Aftout.

Brakna :



La situation des ressources naturelles est très inquiétante.

Les eaux de surface se limitent à celles du fleuve. La nappe phréatique a connu une baisse assez importante, ce qui ne va pas sans conséquence sur l'approvisionnement en eau potable des populations.

La situation pastorale n'est guère meilleure : Les pâturages se raréfient, l'eau d'abreuvement manque ce qui a pour conséquence le mauvais état d'embonpoint du cheptel et l'apparition de plusieurs maladies. On note principalement la présence des maladies telles que les dermatoses nodulaires et la péripneumonie. Pour parer à l'accentuation des misères physiologiques, les éleveurs font un recours intensif à l'aliment de bétail.

Sur le plan des cultures, c'est la période de récolte du maraîchage: La production est estimée très mauvaise en quantité et en qualité. Ceci est surtout dû au manque d'eau mais également aux ennemis de cultures et à la divagation animale.

La situation sanitaire est plus ou moins stable, excepté le foyer de rougeole signalé dans la localité de Djonaba. Le paludisme est en régression par rapport au mois passé. Quelques cas de dermatoses ont été signalés avec la hausse des températures.

La situation nutritionnelle se complique de plus en plus avec la prédominance des anémies, d'avitaminoses, de cécité nocturne, de diarrhées ainsi que la chute du poids et les œdèmes articulaires.

La situation alimentaire est marquée par l'apparition d'éléments d'alerte précoce tel que:

- réduction forcée de repas et de ration alimentaire
- Persistance et complications des épidémies et maladies liées à la malnutrition.
- Début d'exode de familles.

Tagant :



Les ressources naturelles dans la wilaya du Tagant sont quasi nulles: Des tarissements de points d'eau sont constatés dans la partie Nord de la wilaya surtout dans l'arrondissement de Lekhcheb. Le couvert végétal est constitué uniquement d'arbustes connus dans la wilaya par leur résistance à la sécheresse.

La campagne maraîchère qui vient de s'achever a été trop timide cette année malgré les efforts consentis par l'ensemble des intervenants. Le

tarissement des puits a compromis les résultats escomptés de cette culture. En ce qui concerne les oasis la situation n'est pas meilleure, le manque d'eau oblige les exploitants à recourir à l'utilisation de forages très profonds.

La situation pastorale est très difficile, on note cependant l'existence de faibles pâturages au nord de Lekhcheb, qui sont quasi-inexploitables du fait de l'inexistence de puits pastoraux environnants.

La situation sanitaire est marquée par l'apparition d'anémie, d'avitaminose et de cécité nocturne et sept cas de rougeole ont été signalés dans les communes de Soudoud et de Moudjéria. La situation nutritionnelle se dégrade dans la quasi-totalité des communes et ce malgré l'ouverture de centres d'alimentation communautaire, en particulier, à Tichitt.

Guidimakha :



La situation des ressources naturelles continue toujours à se dégrader: Toutes les eaux de surface ont tari à l'exception du fleuve sénégal.

Les seules cultures en cours restent celles du maraîchage. Malgré le regain d'intérêt qu'a connu cette typologie, les récoltes demeurent assez modestes.

La situation pastorale se complique davantage à cause du manque d'eau de surface et de la profondeur des puits pastoraux. Les rares poches de pâturages qui existaient sont presque épuisées. Il découle de cette situation, un mauvais état d'embonpoint du cheptel et sa transhumance vers le Mali.

Malgré une légère hausse des prix, le niveau d'approvisionnement alimentaire en denrées de base est régulier, excepté pour le mil et le sorgho qui ont, pratiquement, disparu sur les marchés.

Par ailleurs, le CSA a entrepris une opération de distribution gratuite au niveau de la Moughataa de Sélibaby et de Ould Yengé.

Au niveau sanitaire et nutritionnel, on note une recrudescence des cas de diarrhées et d'avitaminoses particulièrement dans les localités de Amagha, Hassi Sidi, Berelle, Lehraj et Hassi Bagra dans la Moughataa de Ould Yenje. Quelques cas de malnutritions ont été signalés dans la commune de Ould Bonny (Moughataa de Sélibaby).

Les éléments d'alerte précoce observés sont:

- Recours de certaines familles à la mendicité
- La vente de femelles reproductrices.
- Exode massif d'actifs.
- Exode de famille entière (à Seymar et Tabilarka dans la commune de Baydiam).

LISTE DES COMMUNES RURALES A RISQUE ALIMENTAIRE (classées par degrés décroissant de vulnérabilité : version définitive Mars 2003)

L'observatoire de la sécurité alimentaire a mené fin février la phase finale d'identification des zones à risque dans les communes rurales du pays. Les résultats de cette enquête montrent une évolution négative de la crise alimentaire signalée depuis octobre 2002, en particulier au niveau des régions des deux Hodhs, de l'Assaba, du Gorgol et du Brakna. C'est ainsi que le nombre de communes à risque alimentaire est passé de 155 à 180 et celui des communes à vulnérabilité extrême est passé de 47 à 78.

NB: une analyse des résultats de l'identification sera publiée dans le bulletin de mai 2003.

Rang	Commune	Moughataa	Wilaya
Vulnérabilité Extrême			
1	Lehrach	M'Bout	Gorgol
2	Azgueilem Tiyab	Mounguel	Gorgol
3	Oudei J'Rid	Guerou	Assaba
4	Feirenni	Djiguenni	Hodh Echargui
5	Fdeirick	Fdeirick	Tiris Zemmour
6	Chelkhet Tiyab	M'Bout	Gorgol
7	Bokhol	Mounguel	Gorgol
8	Vessale	Bassiknou	Hodh Echargui
9	El Ghabra	Barkeiwel	Assaba
10	Bir Mogrein	Bir Mogrein	Tiris Zemmour

11	Boumeid	Boumeid	Assaba
12	Terenguel Ehel Moulaye Ely	M'Bout	Gorgol
13	Bougadoum	Amourj	Hodh Echargui
14	Tikobra	M'Bout	Gorgol
15	Melzem Teichet	Mounguel	Gorgol
16	Gougui Zemmal	Koubenni	Hodh El Gharbi
17	Hamed	Kankossa	Assaba
18	Beilouguet Litam	Maghama	Gorgol
19	Wel Biram	Boghé	Brakna
20	Benaemene	Djiguenni	Hodh Echargui
21	Lehraj	Ould Yengé	Guidimagha
22	Gueller	Barkeiwel	Assaba
23	M'Bout	M'Bout	Gorgol
24	Daghveg	Barkeiwel	Assaba
25	Kasser El Barka	Djiguenni	Hodh Echargui
26	Aweinatt	Tintane	Hodh El Gharbi
27	Tenaha	Kankossa	Assaba
28	Lebheir	Barkeiwel	Assaba
29	Sangrava	Maghta Lahjar	Brakna
30	Male	Aleg	Brakna
31	Leghlig	Koubenni	Hodh El Gharbi
32	Edebaye Ehel Guelaye	M'Bout	Gorgol
33	Vrea Litam	Maghama	Gorgol
34	El Wahat	Tidjikja	Tagant
35	Barkeiwel	Barkeiwel	Assaba
36	Rdheidhie	Barkeiwel	Assaba
37	Maghta Lahjar	Maghta Lahjar	Brakna
38	Leftah	Boumeid	Assaba
39	Hseyi Tin	Boumeid	Assaba
40	Adel Bagrou	Amourj	Hodh Echargui
41	Voulaniya	Koubenni	Hodh El Gharbi
42	Blajmil	Kankossa	Assaba
43	Ouadan	Ouadane	Adrar
44	Boulahrath	Barkeiwel	Assaba
45	Foum Gleita	M'Bout	Gorgol
46	Oumavnadech	Néma	Hodh Echargui
47	Laoueissi	Barkeiwel	Assaba
48	Souva	M'Bout	Gorgol
49	Bassiknou	Bassiknou	Hodh Echargui
50	Souvi	Sélibabi	Guidimagha
51	Koumbi Saleh	Tembedgha	Hodh Echargui
52	Lehsira	Tidjikja	Tagant
53	Djellewar	Aleg	Brakna
54	Djonabe	Maghta Lahjar	Brakna
55	Hassi Atile	Néma	Hodh Echargui
56	Ouad Amour	Maghta Lahjar	Brakna
57	Lekhcheb	Tichit	Tagant
58	Monguel	Mounguel	Gorgol
59	Lehrejatt	Tintane	Hodh El Gharbi
60	Bouanze	Ould Yengé	Guidimagha
61	Bathet Moit	Mounguel	Gorgol
62	Ai n Savra	Chinguitti	Adrar
63	Debay El Hejaj	M'Bagne	Brakna
64	Medbougou	Koubenni	Hodh El Gharbi
65	Nouamlein	Kiffa	Assaba
66	Mabrouk I	Néma	Hodh Echargui
67	Beribavat	Néma	Hodh Echargui
68	Thieikane	R'Kiz	Trarza
69	El Varae	Bababé	Brakna
70	Ould Yengé	Ould Yengé	Guidimagha
71	Elb Adress	Boutilimit	Trarza
72	Ould M'Bonny	Sélibabi	Guidimagha
73	Ouad Naga	Ouad Naga	Trarza
74	Boubacar Ben Amer	Tidjikja	Tagant
75	El Ariye	Ouad Naga	Trarza
76	Nebbaghiye	Boutilimit	Trarza
77	Ghlig Ehel Beye	Djiguenni	Hodh Echargui
78	Bousteile	Tembedgha	Hodh Echargui
Vulnérabilité Elevée			
79	El Melgue	Kiffa	Assaba
80	Doo	Maghama	Gorgol
81	Mabrouk II	Tamchekett	Hodh El Gharbi
82	Dar El Avia	Boghé	Brakna
83	Agharghar	Tintane	Hodh El Gharbi
84	Bangou	Néma	Hodh Echargui
85	Twil	Tintane	Hodh El Gharbi
86	Koubenni	Koubenni	Hodh El Gharbi

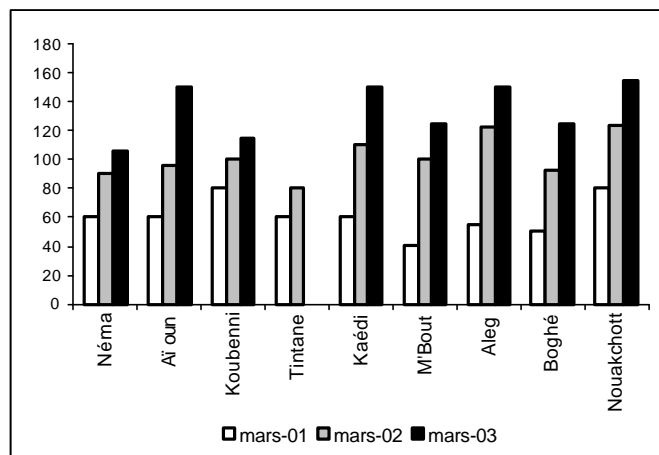
87	El ghayre	Guerou	Assaba
88	Sani	Kankossa	Assaba
89	Cheggar	Aleg	Brakna
90	Ten Gadej	Boutilimit	Trarza
91	Egjert	Aï oun	Hodh El Gharbi
92	Choum	Atar	Adrar
93	Leaweinat	Ould Yengé	Guidimagha
94	Bennechab	Akjoujt	Inchiri
95	Toulel	Maghama	Gorgol
96	Timzine	Koubenni	Hodh El Gharbi
97	N'djadjbenni Gandéga	M'Bout	Gorgol
98	Kamour	Guerou	Assaba
99	El Mouyassar	Boutilimit	Trarza
100	Kouroudjel	Kiffa	Assaba
101	Oualata	Oualata	Hodh Echargui
102	Akjoujt rurale	Akjoujt	Inchiri
103	Soudoud	Moudjeria	Tagant
104	Tinhemmad	Aï oun	Hodh El Gharbi
105	Kankossa	Kankossa	Assaba
106	Devaa	Tintane	Hodh El Gharbi
107	N'Teichet	Boutilimit	Trarza
108	Toghomadi	Kaédi	Gorgol
109	Boutalhaya	R'Kiz	Trarza
110	Dhar	Bassiknou	Hodh Echargui
111	Hassi M'Hadi	Tembedgha	Hodh Echargui
112	Tifondé Civé	Kaédi	Gorgol
113	Tamchekett	Tamchekett	Hodh El Gharbi
114	El Meddah	Aoujeft	Adrar
115	El Mabrouk	Djiguenni	Hodh Echargui
116	Maghama	Maghama	Gorgol
117	Hassi Ehel Ahmed Bechne	Koubenni	Hodh El Gharbi
118	Tektake	Ould Yengé	Guidimagha
119	M'Bagne	M'Bagne	Brakna
120	El Khat	Mederdra	Trarza
121	Sava	Tamchekett	Hodh El Gharbi
122	Aouleiygat	Ouad Naga	Trarza
123	Hassi Abdalla	Tintane	Hodh El Gharbi
124	Radhi	Tamchekett	Hodh El Gharbi
125	Oum Lahyadh	Aï oun	Hodh El Gharbi
126	Néré Walo	Kaédi	Gorgol
127	N'Savenni	Aï oun	Hodh El Gharbi
128	Dar El Barka	Boghé	Brakna
129	Djiguenni	Djiguenni	Hodh Echargui
130	Touil	Tembedgha	Hodh Echargui
131	Guerou	Guerou	Assaba
132	Noual	Néma	Hodh Echargui
133	Eghaourat	Kiffa	Assaba
134	Tiguent (El Jedida)	Mederdra	Trarza
135	Tichit	Tichit	Tagant
136	Jraif	Néma	Hodh Echargui
137	Moudjeria	Moudjeria	Tagant
138	Maeden	Aoujeft	Adrar
139	Bouhdide	Aleg	Brakna
140	Aéré M'bar	Bababé	Brakna
141	Guaet Teidouma	Tamchekett	Hodh El Gharbi
142	Dolol Civé	Maghama	Gorgol
143	Aoueinat Zbel	Djiguenni	Hodh Echargui
144	Ain Varbe	Tintane	Hodh El Gharbi
145	N'Teirguent	Aoujeft	Adrar
146	El Megve	Bassiknou	Hodh Echargui
147	Legran	Kiffa	Assaba
148	Tensigh	Tidjikja	Tagant
149	Amourj	Amourj	Hodh Echargui
150	Agoueinit	Néma	Hodh Echargui
151	Doueirare	Aï oun	Hodh El Gharbi
152	Lexeiba II	R'Kiz	Trarza
153	Djewol	Kaédi	Gorgol
154	N'Beika	Moudjeria	Tagant
155	Lexeiba	Kaédi	Gorgol
156	Niabina	M'Bagne	Brakna
157	Tawaz	Atar	Adrar
158	Bagodin	M'Bagne	Brakna
159	N'diagio	Keur Macène	Trarza
160	Awjeft	Aoujeft	Adrar
161	Tachout	Sélibabi	Guidimagha
162	Beir Etaouress	Mederdra	Trarza
163	Sagné	Maghama	Gorgol

Vulnérabilité Modérée			
164	M'Balal	Keur Macène	Trarza
165	Bababé	Bababé	Brakna
166	Mederdra	Mederdra	Trarza
167	Taguilalet	Mederdra	Trarza
168	Ajweir	Boutilimit	Trarza
169	Arr	Sélibabi	Guidimagha
170	Ganki	Kaédi	Gorgol
171	R'Kiz	R'Kiz	Trarza
172	Chinguitti	Chinguitti	Adrar
173	Wali Djantang	Maghama	Gorgol
174	Boutilimit	Boutilimit	Trarza
175	Ben-Naemane	Aï oun	Hodh El Gharbi
176	Jedrel Mohguen	Rosso	Trarza
177	Lebouly	Ould Yengé	Guidimagha
178	Bareina	R'Kiz	Trarza
179	Aï n Ehel Tayae	Atar	Adrar
180	Achemime	Néma	Hodh Echargui

EVOLUTION DES PRIX DES PRODUITS ALIMENTAIRES DE BASE

Malgré la mise sur les marchés des faibles récoltes de bas-fonds impliquant des baisses légères, du prix du sorgho sur certains marchés, notamment à Nouakchott (-15 % en mars), le prix de cette denrée reste très élevé par rapport à son niveau des années précédentes, comme le montre le graphique suivant.

Comparaison du prix du sorgho après la récolte de bas-fonds



Prix à la consommation au détail en mars 2003 (UM/kg)

Marché	Blé	Petit mil	Sorgho	Haricot	Riz local	Huile (fût)	Macaroni
Néma	70	104	106	248	123	220	240
Bousteila	90	100		260	130	325	280
Oualata	80	100		300	130	300	260
Vassala	84	140		300	100	300	300
Aï oun	70		150	180	130	300	260
Tintane	70	150	120	180	130	300	250
Koubenni			115	220	120	300	300
Medbougou	65		100	160	140	340	280
Tamchekett	80	125	130	200	140	300	300
Aleg	60	150	150	200	120	280	240
Tidjikja				250	129	288	220
Moudjeria				250	148	300	300
Ghoudiya					150	300	280
Tichitt					158	313	320
Selibaby	60			200	100	200	220
Nktt-Socogim	55	100	160	250	120	250	200
Nktt-El Mina	55	100	150	250	120	250	230
Nktt-Toujounine	60			280	120	260	230

Source : Divisions régionales de l'Observatoire