



## Commissariat à la Sécurité Alimentaire Observatoire de la Sécurité Alimentaire

# FLASH MENSUEL SUR LA SECURITE ALIMENTAIRE EN MAURITANIE

### - FAITS SAILLANTS -

- *Fin de l'hivernage et déficit pluviométrique dans la plupart des Wilaya*
- *Début des récoltes des cultures pluviales*
- *Dessèchement des pâturages dans les zones pastorales*
- *Légère hausse des prix des denrées de base malgré un approvisionnement correct*
- *Liste provisoire des zones à risque pour la campagne 2001-2002*
- *Malnutrition dans les zones vulnérables du Tagant, de l'Adrar, du Gorgol et du Guidimakha*
- *Distribution de vivres en Adrar*

### SITUATION ALIMENTAIRE PAR REGION

#### Hodh Echargui :

La Wilaya a connu un déficit pluviométrique important dans plusieurs Moughataa notamment Nema, Timbedra, Djigueni.

Les pauses pluviométriques conjuguées à l'action des sauteriaux ont provoqué un ressemis dans la quasi totalité des communes des Moughataa de Nema, Timbedra (particulièrement l'arrondissement de Bousteila) et Djigueni.

Par contre, les paysans ont pu récolter en temps normal dans la commune d'Adel Bagrou, dans la Moughataa de Bassiknou (Fassala) et dans une partie de la Moughataa de Djigueni car ces zones ont été relativement bien arrosées.

On constate une régénération des pâturages aériens dans la Moughataa de Djigueni, par contre les pâturages sont très dégradés dans la Moughataa de Nema. Un feu de brousse s'est déclaré entre Timbedra et Oueinat Zbel, détruisant les pâturages aux alentours.

Quelques cas de dermatose nodulaire sont signalés chez les bovidés. Les parasitoses sont constatées chez les petits ruminants. Des déplacements précoces de transhumants vers le Mali ont été observés.

L'approvisionnement de denrées de base est dans l'ensemble correct.

La situation nutritionnelle est globalement acceptable hormis quelques cas de faiblesse, de cécité nocturne et d'anémies chez les personnes vulnérables.

#### Assaba

Les cultures pluviales, conduites en diéri, ont connu un dessèchement estimé à 35%, alors que celles en zone de dépression sont à des stades allant de grains laitieux à maturité.

Quant aux cultures maraîchères et derrière barrage, elles viennent tout juste de commencer. Sur le plan pastoral on note un déclenchement de plusieurs feux de brousse, d'importance variable en particulier dans la Moughataa de Kiffa. On note une légère hausse des prix des denrées de base malgré un approvisionnement régulier.

Sur le plan sanitaire et nutritionnel, il faut noter la persistance du paludisme et des cas d'anémies et d'avitaminose.

#### Gorgol

L'hivernage se termine dans cette wilaya avec un bilan pluviométrique déficitaire dans toutes les Moughataa par rapport aux quantités de pluies enregistrées l'année dernière.

La dernière crue a commencé le début du mois d'octobre mais on a constaté une baisse rapide des eaux du fleuve. Le couvert est en dégradation qualitative;

Le pluvial et l'irrigué sont les deux typologies exploitées actuellement au Gorgol.

Les cultures de pastèque sont au stade de récolte, celle du petit mil sont au stade de maturité, le sorgho est généralement au stade d'épiaison. On doit s'attendre à une baisse de la production par rapport à l'année dernière du fait de la diminution des superficies emblavées suite au retard de pluies et aux pauses pluviométriques. L'action des ennemis de culture (Pression des oiseaux, sesamie) risque de limiter les rendements dans le pluvial.

Les exploitations en irrigué sont à des stades divers (montaison, épiaison, début de maturité) les contraintes de l'irrigué sont les oiseaux, les mauvaises herbes et la mauvaise gestion des eaux.

Les pâturages sont abondants dans la Moughataa de Maghama et dans le sud de la Moughataa de Kaédi. Ils sont cependant faibles dans le reste de la Wilaya et risquent de ne suffire que pour une courte période.

La situation sanitaire et l'état d'embonpoint du cheptel sont bons, cependant des cas rares de charbon bactérien, de fièvre aphteuse et de parasitose sont signalés.

La situation sanitaire est en dégradation à cause de l'augmentation des cas du paludisme, de diarrhées et de bilharziose. En outre des rares cas de rougeole sont signalés à Maghama et M'bout. La situation nutritionnelle reste cependant stable.

Le niveau des approvisionnements est élevé dans les zones d'accès facile avec des prix stables.

La pénurie des céréales traditionnelles a entraîné une hausse de leurs prix à l'instar de Maghama où le Kg de sorgho se vend à 100 UM celui du maïs à 75 UM.

Dans la plupart des zones pluviales, on constate une légère amélioration de la situation alimentaire du fait des premières récoltes du diéri.

Au contraire les populations des zones à risque continuent de recourir aux aliments de pénurie (herbes, fonio, jujubes).

#### **Brakna :**

Les ressources naturelles au Brakna ont connu en octobre, une diminution par rapport au mois passé, en particulier dans la Moughataa de Magta Lehjar qui a connu cette année une pluviométrie déficitaire. Les eaux de surface sont rares. Les barrages de Guessali (Moughataa d'Aleg), Wad Amour (Moughataa de Magta Lehjar) et Magtalebhar-ville sont à moitié remplis. Ces barrages contribuent à l'alimentation en eau des populations.

La crue du fleuve a été faible cette année et les surfaces cultivées en décrue, modestes. Les cultures sous pluies (petit mil, pastèque) sont au stade de récolte.

L'action des ennemis de cultures (oiseaux, criquets, sesamie) fait craindre un niveau de production limité.

La situation pastorale est globalement satisfaisante. Les pâturages ont séché mais demeurent abondants dans la Wilaya à l'exception de la Moughataa de Magta Lehjar.

Le niveau des approvisionnements est satisfaisant, toutefois la tendance des prix est à la hausse. Une vente à prix réduit de blé engagée par le CSA est en cours dans les Moughataa de Magta Lehjar et de Boghé.

La situation sanitaire est stable malgré la persistance du paludisme dans la zone du fleuve et dans la Moughataa d'Aleg. Parmi les éléments d'alerte, on peut citer notamment un exode d'actifs dans la Moughataa de Magta Lehjar.

#### **Adrar :**

La mauvaise pluviométrie enregistrée cette année a engendré une baisse notable du niveau des nappes phréatiques. Les ressources fourragères de la Wilaya sont très faibles à l'exception de la zone Choum- Ain Ehel Taya et Chinguetti-Ouadane.

Les cultures pratiquées se limitent cette année essentiellement au maraîchage. Il faut cependant souligner que les problèmes d'eau sus mentionnés ne laissent pas présager un niveau de production normal. Il faut aussi noter l'existence à un niveau limité, de cultures fourragères (luzerne) destinées en particulier à l'élevage de case.

La situation pastorale est mauvaise, même si on constate une relative amélioration des ressources pastorales dans la zone qui se trouve entre Chinguetti et Ouadane.

L'essentiel du cheptel est en transhumance dans les Wilaya voisines. L'état sanitaire et d'embonpoint du bétail est critique.

Sur le plan sanitaire des populations, on note des cas d'anémies, d'avitaminoses et de diarrhées en particulier à Ain Savra, N'Terguent, Medah, Maeden, Choum, Guuet Levrass et Chinguetti. Par ailleurs, plusieurs cas de malnutrition ont été signalés dans les Moughataa d'Awjeft et de Chinguetti.

Malgré un approvisionnement globalement correct, les prix des denrées de base ont augmenté ce mois-ci, dans les zones enclavées et/ou éloignées.

On note également une pénurie de viande rouge dans certains marchés d'Awjeft et de Chinguetti.

Certains indicateurs d'alerte sont observés dans les zones enclavées des Moughataa d'Awjeft et de Chinguetti: réduction forcée des rations, vente d'animaux reproducteurs, exode d'actifs.

Il faut enfin signaler qu'au cours de ce mois le CSA a engagé une distribution gratuite de 253 tonnes de riz don du gouvernement Italien.

#### **Tagant :**

Au cours de cet hivernage, la pluviométrie a été déficitaire et mal répartie dans le temps et dans l'espace. Cette situation est particulièrement visible dans les zones de Tichit et de Lekcheb. Seules les zones de Tamourt Naaj et Louad Ladiyadh ont connu quelques précipitations.

La campagne de maraîchage vient de commencer.

L'insuffisance des pluies et des pâturages dans les zones de Tichitt-Lekcheb a provoqué une transhumance importante du cheptel en direction du sud du Tagant, de l'Assaba et du Brakna. Le bétail présente des signes de parasitoses dans la zone de Tamourt Naaj, Ghoudya et Lehseira.

L'approvisionnement est relativement difficile. Les prix des denrées de base sont en hausse continue notamment dans les localités éloignées de l'axe Letvetar-Tidjikja: Tichitt, Khoums Teidoum, Ghoudiya etc.

La situation sanitaire se caractérise par l'existence de quelques cas de rougeole à Elmechrae, de ver de guinée à Dabre (Moughataa de N'Beika), de paludisme à N'Beika, El Goudiya, Lehseira et Tichitt. En outre des cas de malnutrition ont été observés à Tichitt et dans la zone de Lehseira.

#### **Guidimakha**

Les cumuls suivants ont été enregistrés au 24/10/2001 dans les stations ci après: Selibaby: 508 mm; Wompou: 436 mm; Ghabou: 440 mm; Gouraye: 436 mm; Ould Yengé: 481 mm.

Toutes les stations ont enregistré des déficits pluviométriques par rapport à l'année dernière à l'exception de celle de Ould Yengé. La répartition spatio-temporelle a été dans l'ensemble mauvaise.

Les eaux de surface existent en faible quantité, notamment derrière les barrages de Melgue, Sabouciré ainsi que dans certains Oueds.

Les cultures de maïs et de gombo sont au stade de récolte. Celles du sorgho, de l'arachide et du niébé sont au stade de maturation. Les ennemis des cultures sont signalés mais sans dégâts majeurs pour le moment.

Les pâturages herbacés secs existent en abondance notamment dans la Moughataa de Ould Yengé. L'état sanitaire du cheptel est satisfaisant malgré l'existence de fièvre aphteuse, de pasteurellose et de charbon symptomatique déclarés chez les bovins.

Le niveau des approvisionnements en denrées de base est moyen. Les prix sont relativement en hausse ce qui rend ces denrées difficilement accessibles aux tranches de populations à très faible pouvoir d'achat.

Aucune épidémie ne s'est déclarée dans la Wilaya toutefois la malnutrition persiste toujours dans les localités de Oudhen Levrass et Banga I.

### Inchiri

La Wilaya de l'Inchiri a globalement connu une mauvaise pluviométrie au cours de cette année. Seules deux pluies importantes ont été enregistrées dont l'une à Akjoujt et l'autre à Bennechab. Toutefois, il en a résulté le remplissage des trois barrages d'Akjoujt, l'inondation de la Grara (bas fond) d'Aghesremt et d'environ le tiers de celle de Demane.

Les cultures pluviales sont limitées et demeurent faibles par rapport à celles de l'année passée. Les spéculations concernées sont le sorgho, le maïs et le niébé. Les zones de cultures maraîchères ont été sérieusement endommagées par la crue des eaux du mois d'août et nécessitent des aménagements.

Les pâturages localisés dans la zone sud sont peu diversifiés et soumis à une forte pression du cheptel transhumant en provenance du nord et du sud est de la Wilaya.

La situation sanitaire est en amélioration par rapport au mois passé. Les maladies dominantes sont les diarrhées et les infections respiratoires. Sur le plan nutritionnel, la situation est stable malgré l'existence d'anémies carencielles dans la Wilaya et l'apparition de cas isolés de malnutrition protéino-calorique chez les enfants en bas âge.

L'approvisionnement du marché est régulier. Les prix affichent une nette diminution par rapport au mois passé. Ce qui serait du aux interventions opérées à la suite des inondations du mois d'août précédent.

En effet, les interventions du CSA et de la FLM ont permis la distribution de 45 tonnes de blé, 2800 couvertures, 20 000 unités de savon. Il s'ajoute à cela 45 tonnes de blé (don du CRI au CRM) dont la distribution est achevée; 60 tonnes de blé, 10 tonnes de riz et 10 tonnes d'huile (don privé) dont les distributions sont en cours d'exécution. Enfin 600 tentes équipées ont été fournies par le Commissariat à la Lutte Contre la Pauvreté.

### IDENTIFICATION PROVISOIRE DES COMMUNES RURALES A RISQUE

Dans le cadre des activités de suivi des populations vulnérables à l'insécurité alimentaire, l'Observatoire procède deux fois par an à une identification des zones rurales à risque. Tout d'abord, une identification provisoire est effectuée au mois de septembre, en vue d'opérer un premier ciblage des zones critiques et de faciliter la programmation des micro-projets du CSA. Ensuite, une identification définitive se déroule en février au terme des principales cultures sous pluies, de décrues et maraîchères.

Au cours de la phase d'identification, les représentants de l'Observatoire remplissent un questionnaire d'identification dans chaque zone ciblée, en se basant sur les informations recueillies auprès des services techniques régionaux, sur leurs propres observations de terrain et sur l'interview de groupes de populations représentatifs.

A défaut d'être en mesure de collecter des données quantitatives précises, la procédure d'identification des zones à risque, repose sur une suite d'appréciations qualitatives de facteurs et d'indicateurs touchant plus ou moins directement la sécurité alimentaire: la situation agro-pastorale de la campagne en cours; les indicateurs de malnutrition; les activités génératrices de revenus; les projets de développement intervenant dans la zone, etc.

L'identification a gagné en précision : chaque zone observée correspond dorénavant à une commune.

Cette identification demeure provisoire du fait qu'elle n'intègre que les bilans, pour la campagne agricole 2001-2002, de l'élevage et des campagnes phénicoles et pluviales en plus d'une estimation de l'irrigué. Elle ne prend donc pas en compte les résultats définitifs de l'irrigué en cours, de la décrue et des cultures derrière barrage qui n'ont pas encore commencé.

Cette identification provisoire a couvert toutes les communes du pays à l'exception de celles relevant des wilayas de Dakhlet Nouadhibou et du Tiris Zemmour qui sont dépourvues jusqu'à nos jours d'antennes de l'observatoire de la sécurité alimentaire (OSA). Ces communes figureront dans l'identification définitive prévue en février prochain.

### Liste des communes rurales à risque alimentaire pour l'année 2001 / 2002

Rang	Commune	Moughataa	Wilaya
<i>Vulnérabilité extrême</i>			
1	Tichit	Tichit	Tagant
2	Lekhcheb	Tichit	Tagant
3	Mabrouk II	Tamchekett	Hodh El Gharbi
4	Aï n Savra	Chinguitti	Adrar
5	Akjoujt	Akjoujt	Inchiri
6	Ouad Amour	Maghta Lahjar	Brakna
<i>Vulnérabilité élevée</i>			
7	N'Teirguent	Aoujeft	Adrar
8	Bathet Moit	Mounguel	Gorgol
9	Djonabe	Maghta Lahjar	Brakna
10	El Meddah	Aoujeft	Adrar
11	Melzem Teichet	Mounguel	Gorgol
12	Choum	Atar	Adrar
13	Voulaniya	Koubenni	Hodh El Gharbi
14	Aweinatt	Tintane	Hodh El Gharbi
15	Azgueilem Tiyab	Mounguel	Gorgol
16	Dar El Avia	Boghé	Brakna
17	Lehrejatt	Tintane	Hodh El Gharbi
18	Aouleiygat	Ouad Naga	Trarza
19	Elb Adress	Boutilimit	Trarza
20	Lehraj	Ould Yengé	Guidimagha
21	Bokhol	Mounguel	Gorgol
22	Tektake	Ould Yengé	Guidimagha
23	Sangrava	Maghta Lahjar	Brakna
24	Tikobra	M'Bout	Gorgol
25	El Wahat	Tidjikja	Tagant
26	Edebaye Ehel Guelaye	M'Bout	Gorgol
27	Lehrach	M'Bout	Gorgol
28	Noual	Néma	Hodh Echargui
29	Beilouguet Litam	Maghama	Gorgol

30	Hseyi Tin	Boumeid	Assaba
31	Leftah	Boumeid	Assaba
32	Debay El Hejaj	M'Bagne	Brakna
33	Chelkhet Tiyyab	M'Bout	Gorgol
34	Ten Gadej	Boutilimit	Trarza
35	Soudoud	Moudjeria	Tagant
<b>Vulnérabilité modérée</b>			
36	Tamchekett	Tamchekett	Hodh El Gharbi
37	Monguel	Mounguel	Gorgol
38	Ould Yengé	Ould Yengé	Guidimagha
39	Boubacar Ben Amer	Tidjikja	Tagant
40	Toulet	Maghama	Gorgol
41	Agharghar	Tintane	Hodh El Gharbi
42	Awjeft	Aoujeft	Adrar
43	Ouad Naga	Ouad Naga	Trarza
44	Néré Walo	Kaédi	Gorgol
45	Cheggar	Aleg	Brakna
46	Medbougou	Koubenni	Hodh El Gharbi
47	Souva	M'Bout	Gorgol
48	Male	Aleg	Brakna
49	El Ariye	Ouad Naga	Trarza
50	Lexeiba II	R'Kiz	Trarza
51	El Varae	Bababé	Brakna
52	N'Teichet	Boutilimit	Trarza
53	Oudei J'Rid	Guerou	Assaba
54	Kaédi	Kaédi	Gorgol
55	Djellewar	Aleg	Brakna
56	Boumeid	Boumeid	Assaba
57	Maeden	Aoujeft	Adrar
58	Djewol	Kaédi	Gorgol
59	Tinhemmad	Ai oun	Hodh El Gharbi
60	Lehsira	Tidjikja	Tagant
61	Twil	Tintane	Hodh El Gharbi
62	Bougadoum	Amourj	Hodh Echargui
63	Vessale	Bassiknou	Hodh Echargui
64	Doo	Maghama	Gorgol
65	El Megve	Bassiknou	Hodh Echargui
66	Moudjeria	Moudjeria	Tagant
67	Ajweir	Boutilimit	Trarza

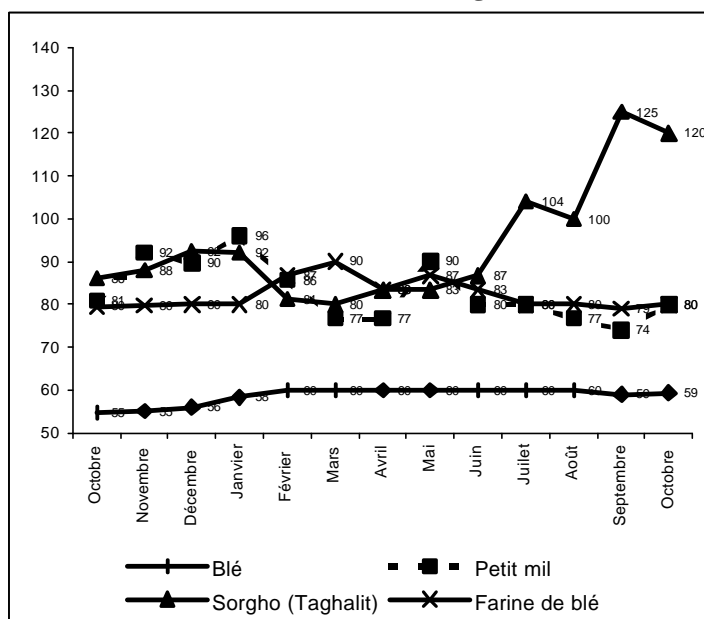
## EVOLUTION DES PRIX DES PRODUITS ALIMENTAIRES A NOUAKCHOTT

L'évolution des prix des céréales à Nouakchott est caractérisée ce mois par :

- une stabilité du prix du sorgho
- une légère hausse du prix du petit mil
- une quasi-stabilité du prix du blé
- une stabilité du prix de la farine
- une stabilité des prix du riz (importé et local)

La hausse de prix enregistrée par le petit mil s'explique par un début de rarefaction de ce produit dont les productions déjà modestes, ont commencé à venir sur le marché depuis le mois de septembre. Par contre les autres céréales connaissent une stabilité des prix par rapport au mois de septembre.

### Evolution sur un an des prix des céréales à Nouakchott (UM/kg)



### Evolution des prix à Nouakchott sur trois mois et comparaison entre septembre et octobre 2001 (UM/kg)

MARCHÉ	SOCOGIM				TOUJOUNINE				EL MINA				MOYENNE			
	Août	Sept	Oct	Oc-se	Août	Sept	Oct	Oc-se	Août	Sept	Oct	Oc-se	Août	Sept	Oct	Oc-se
Blé	60	60	60	0%	60	60	58	-3%	60	57	60	5%	60	59	59	1%
Petit mil	80	72	80	11%	80	80	90	13%	70	70	70	0%	77	74	80	8%
Sorgho (Taghalit)	100	120	120	0%	100	130	120	-10%	100		120		100	125	120	-5%
Maïs local	80	79	80	1%					80	74	80	8%	80	77	80	5%
Riz brisure importé	180	170	170	0%	180	180	180	0%	180	170	170	0%	180	173	173	0%
Riz brisure local	100	110	110	0%	100	110	110	0%	100	110	110	0%	100	110	110	0%
Farine de blé	80	77	80	4%	80	80	80	0%	80	80	80	0%	80	79	80	1%
Haricot	180	222	220	-1%	180	240	250	4%	180	220	220	0%	180	227	230	1%
Huile (fût)	170	162	170	5%	170	170	170	0%	170	160	170	6%	170	164	170	4%
Sucre	120	110	110	0%	120	110	110	0%	120	110	110	0%	120	110	110	0%
Lait en poudre entier (celia)	700	658	700	6%	700	650	700	8%	700	680	700	3%	700	663	700	6%
Viande de bœuf	600	600	600	0%					500	600	600	0%	550	600	600	0%
Viande de chameau	700	700	700	0%	600	700	700	0%	600	700	700	0%	633	700	700	0%
Viande de mouton	700	700	700	0%	700	700	700	0%	700	700	700	0%	700	700	700	0%

Source : Observatoire/CSA